



Der Bürgermeister

# Öffentliche Beschlussvorlage 209/2009

Dezernat II, gez. Backes

Federführung:

Dezernat 2

Produkt:

51.23 Realschulen

70.10 Zentrales Gebäudemanagement

Datum:

18.09.2009

Beratungsfolge:

Sitzungsdatum:

Ausschuss für Kultur, Schule und Sport

29.09.2009

Vorberatung

Ausschuss für Umwelt, Planen und Bauen

30.09.2009

Vorberatung

Rat der Stadt Coesfeld

08.10.2009

Entscheidung

## Ganztagsbereich Theodor-Heuss-Realschule; geänderte Planung

### Beschlussvorschlag:

#### Raumprogramm / Planung:

Der Errichtung des Ganztagsbereichs der Theodor-Heuss-Realschule auf der Grundlage der erweiterten Planung des Architekturbüros Bock+Partner wird zugestimmt. Die Bibliothek wird vorläufig in den Ganztagesbereich integriert.

Nach Freiwerden entsprechender Raumkapazitäten im Schulzentrum wird der Einrichtung der Bibliothek im Hauptflügel unter Verwendung von 1 bis 2 Klassenräumen zugestimmt. Die freiwerdende Fläche kann dann dem Ganztagsbereich zusätzlich zur Verfügung gestellt werden.

#### Finanzierung / Durchführung

Dem Mehrbedarf von 149.190 € (Baukosten) + 4.710 € (Einrichtungskosten) = 153.900 € (Gesamtkosten) für die Errichtung des Ganztagsbetriebes wird grundsätzlich zugestimmt. Die Mittel sollen in den Entwurf des Haushalts 2010 eingestellt werden.

### Sachverhalt:

Für die Errichtung von Räumlichkeiten für den Ganztagsbetrieb hat das Architekturbüro Steinberg+Koeppen im Zuge der Planungen für die Mensa im Schulzentrum einen ersten Planungsvorschlag (Vorplanung) erarbeitet. Auf Grund der vorgegebenen Antragsfristen konnte diese Planung nur mit der Schulleitung grob abgestimmt werden. Zur Fristwahrung wurde in Abstimmung mit der Schulleitung auf dieser Grundlage der Förderantrag für Mittel aus dem 1000-Schulen-Programm gestellt (Beschluss des Rates vom 29.01.2009; Vorlage 018/2009). Der Antrag wurde bewilligt. In den Haushalt 2009 und die Finanzplanung 2010 wurden 226.200 € für Baumaßnahmen und 17.900 € für Einrichtung eingestellt. Die Durchführung der Maßnahme ist für 2010 vorgesehen.

Im Juni 2009 hat der Rat der Stadt Coesfeld zusätzlich die Durchführung von Maßnahmen aus dem Konjunkturpaket II an der Theodor-Heuss-Realschule beschlossen. Diese Maßnahmen werden 2009 durchgeführt. Grundlage ist die Entwurfsplanung des Architekturbüros

Bock+Partner. Im Zuge der Entwurfsplanung wurde auch der Ganztagesbereich noch einmal überplant, damit die Anregung aus der Schulkonferenz umfassend mit einbezogen werden können. Aus Gründen einer praktikablen Abwicklung wurde auch diese Aufgabe dem Architekturbüro Bock+Partner übertragen, dem Büro Steinberg+Koeppen wurde die erweiterte Bauaufgabe Mensa unter Einbeziehung des Gymnasiums Nepomucenum übertragen.

Die Entwurfsplanung enthält folgende Änderungen gegenüber der Vorplanung:

- A Nutzung Raum U 104 Mehrzweckraum Religion (KG) als Spielbereich Ganztags
- B Änderung Treppe KG – EG
- C Nutzung Räume 026.1 und 026.3 EG im Ganztagsbereich zunächst als Bibliothek
- D Reduzierung Schülertoiletten und Umbau
- E Nutzung bisherige Mädchentoilette als Kiosk / Umweltshop
- F Nutzung bisheriger (sehr kleiner) Kiosk 3.2 gemeinsam mit (sehr kleinem) SV Raum 030 als neuer SV Raum (neu 26 m<sup>2</sup>)
- G Änderung Zugang Herrentoilette PZ
- H Nutzung freierwerdender Zugangsbereich 031 als Aufenthalt Schüler

Der neue Aufenthaltsbereich Ganztagsbereich umfasst dann 236 m<sup>2</sup>. Davon werden 82 m<sup>2</sup> zunächst für die Bibliothek genutzt, sodass 154 m<sup>2</sup> für den Aufenthalt Ganztagsbereich anzusetzen sind. Für eine 3 zügige Ganztagsrealschule ist ein Aufenthaltsbereich Ganztags in der Größe von ca. 180 m<sup>2</sup> vorgesehen. Außerdem ist eine Bibliothek/Mediathek/Selbstlernzentrum von 170 m<sup>2</sup> vorgesehen, die bisher in der Schule nicht vorhanden ist. Die jetzt vorgesehene Nutzung bleibt daher unterhalb der nach Raumprogramm vorgesehenen Flächen. Die Schule ist hiermit einverstanden, da der Ganztagsbetrieb erst jahrgangsweise aufgenommen wird und der Bereich Bücherei / Mediathek / Selbstlernzentrum auch schrittweise aufgebaut werden kann.

Die Theodor Heuss Realschule ist im Schuljahr 2009/10 in den Klassen 8 bis 10 noch 4-zügig. Bei Reduzierung auf 3 Züge in den kommenden Jahren werden 3 Unterrichtsräume frei. 1 bis 2 Räume sollen mittelfristig, wenn die Raumbedarfe im gesamten Schulzentrum dies zulassen, als Bücherei / Mediathek / Selbstlernzentrum genutzt werden. Zurzeit sind hierfür die Räume 005 und 006 im Erdgeschoss vorgesehen (gesamt bis ca. 110 m<sup>2</sup>). Ein Raum könnte bei entsprechendem Raumbedarf der Anne-Frank-Hauptschule bzw. dem Nepomucenum dauerhaft zur Verfügung gestellt werden. Vorübergehend (ohne Umzug der Bibliothek) könnte für Raumbedarfe im Schulzentrum voraussichtlich ein Raum im Schuljahr 2010/2011, ein weiterer Raum im Schuljahr 2011/12 und ein dritter Raum im Schuljahr 2012/13 zur Verfügung gestellt werden, vorausgesetzt, dass kein Raumbedarf aufgrund notwendiger Klassenteilungen entsteht. Ab 2012/13 ist mit einem Rückgang der Schülerzahlen im Schulzentrum zu rechnen, so dass dann auch die Bibliothek in die Räume 005 (und eventuell 006) umziehen könnte.

Aufenthalt Ganztagsbereich und Bibliothek hätten dann in der endgültigen Unterbringung zusammen annähernd die nach Raumprogramm vorgesehene Größe (Soll 180 + 170 = 350 m<sup>2</sup>, Ist 236 + 110 = 346 m<sup>2</sup>). Der Bereich Bibliothek wird jetzt so hergerichtet, dass er später ohne bauliche Maßnahmen zum Ganztagsbereich umgenutzt werden kann. Die Einrichtung kann später in die neuen Räume übernommen werden.

Die von den Architekten in Abstimmung mit Schulleitung, Eltern, Schülern, Lehrern und Verwaltung erarbeitete geänderte Planung wird als sinnvolle und bessere Alternative angesehen. Sie setzt die Anforderung des Raumprogramms einer 3 zügigen Realschule flächenmäßig und funktional in angemessener Form um. Die Schule hat die Erforderlichkeit der Räume und die Zwischennutzung schriftlich begründet (Anlage). Insbesondere wird die Notwendigkeit gesehen, im Zuge der Baumaßnahme heute unzulänglich untergebrachte Nutzungen angemessen in Raum und Funktion unterzubringen. Dies betrifft einerseits den Kiosk, der heute sehr klein ist. Er soll um einen „Umweltshop“ vergrößert werden. Die Detailplanung in diesem Bereich hängt auch noch von den weiteren Festlegungen zu einheitlichen Standards der Mittagsverpflegung in den weiterführenden Schulen ab, sodass sich noch kleinere Veränderungen ergeben können. Lage und Größe des Bereichs sind aber mit der

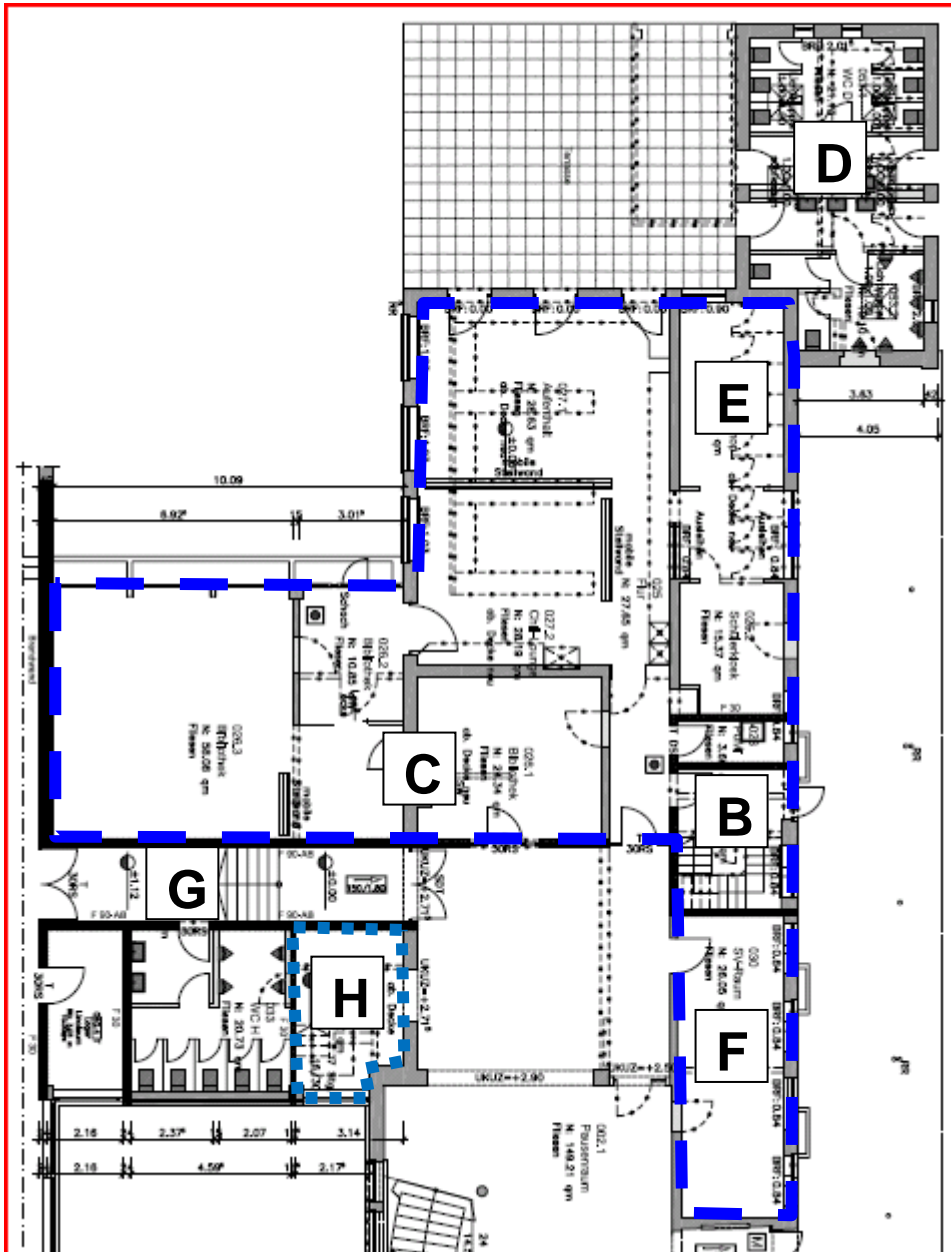
Schule verbindlich abgestimmt. Er wird so angeordnet, dass er sowohl aus dem Aufenthaltsbereich Ganztags als auch vom Schulhof her zugänglich ist. Hier sollen in den Pausen und im Nachmittagsbereich auch Materialien für Sport und Spiel ausgegeben werden. Er erfüllt damit eine wichtige Funktion im Ganztagsbetrieb. Daher ist die Größe von insgesamt ca. 35 m<sup>2</sup> vertretbar. Zugleich wird durch Aufgabe des jetzigen Kiosk ein angemessen großer Raum für die Schülervertretung geschaffen.

Die Kosten wurden vom Architekturbüro Bock+Partner detailliert ermittelt. Es fallen Kosten in Höhe von 398.000 € an. Davon entfallen 375.390 € auf die Baukosten, 22.610 € auf die Einrichtungskosten. Der Mehraufwand von 149.190 € bei den Baukosten und 4.710 € bei den Einrichtungskosten ist angemessen und für die Erfüllung des Raumprogramms erforderlich.

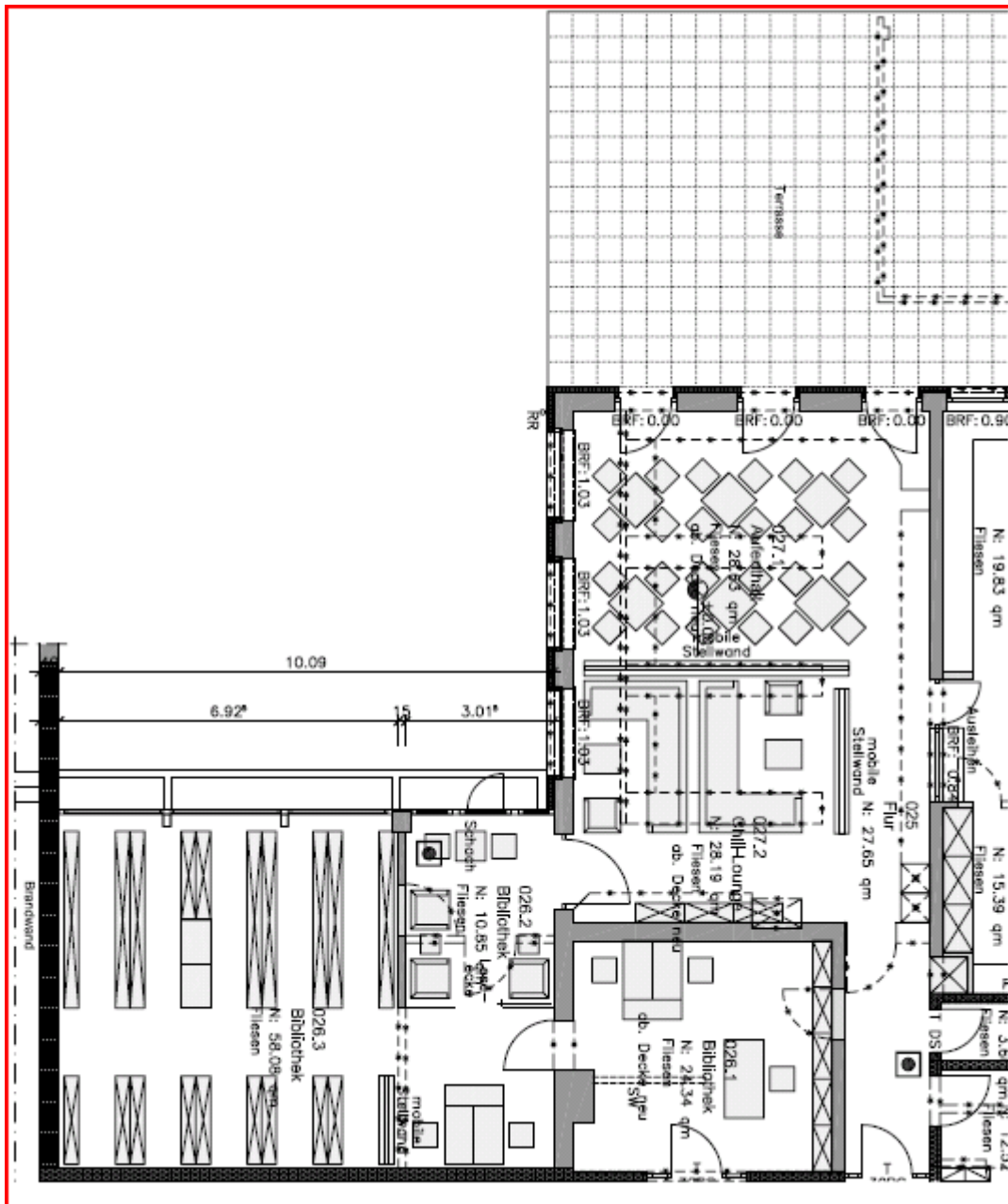
Es war bisher vorgesehen, den jetzigen Textilraum (Bereich C, künftig Aufenthalt Ganztags, zunächst Bibliothek) erst 2011/12 umzubauen (s. Vorlage 295/2008, Rat 20.11.2008). Aus Gründen der besseren Bauabwicklung soll der Raum in die Baumaßnahme 2010 einbezogen werden. Dann könnte mit Beginn des Schuljahres 2010/11 und Aufnahme des Ganztagsbetriebs der gesamte Ganztagsbereich zur Verfügung gestellt werden. Der Textilraum wird innerhalb der Theodor-Heuss-Realschule verlagert. Da 2009/10 im Gymnasium nur 3 Züge statt ursprünglich erwartet 4 oder 5 Züge aufgenommen werden, kann der Raum jetzt in die Gesamtmaßnahme Theodor-Heuss-Realschule einbezogen werden und muss nicht weiter freigehalten werden.

Es wird daher vorgeschlagen, diese zusätzlichen Mittel in den Haushaltsentwurf 2010 einzustellen.





Entwurf Erdgeschoss



Detailplan Aufenthalt Ganztag EG