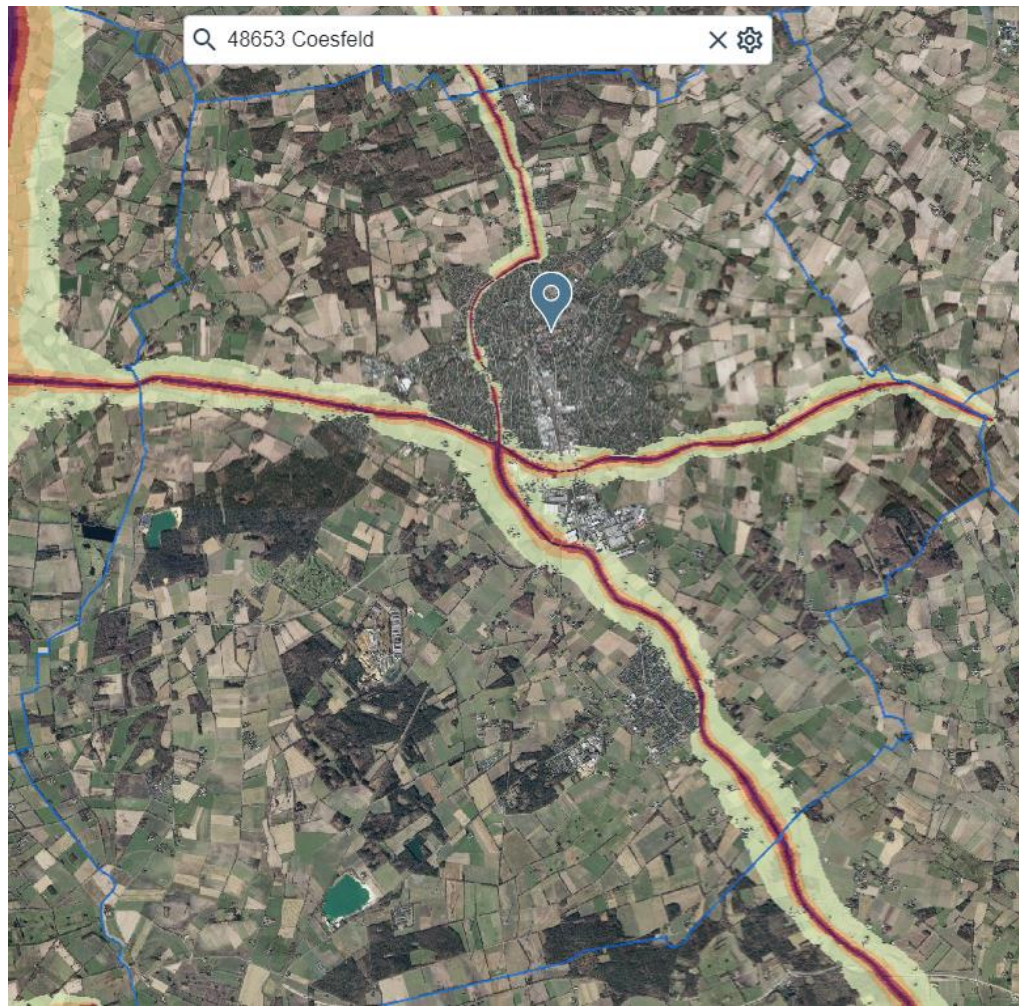


TOP 4: Lärmaktionsplanung der Stadt Coesfeld - Stufe 4



Legende

Straßenverkehr 24h

L-den / dB(A)

ab 55 bis 59

ab 60 bis 64

ab 65 bis 69

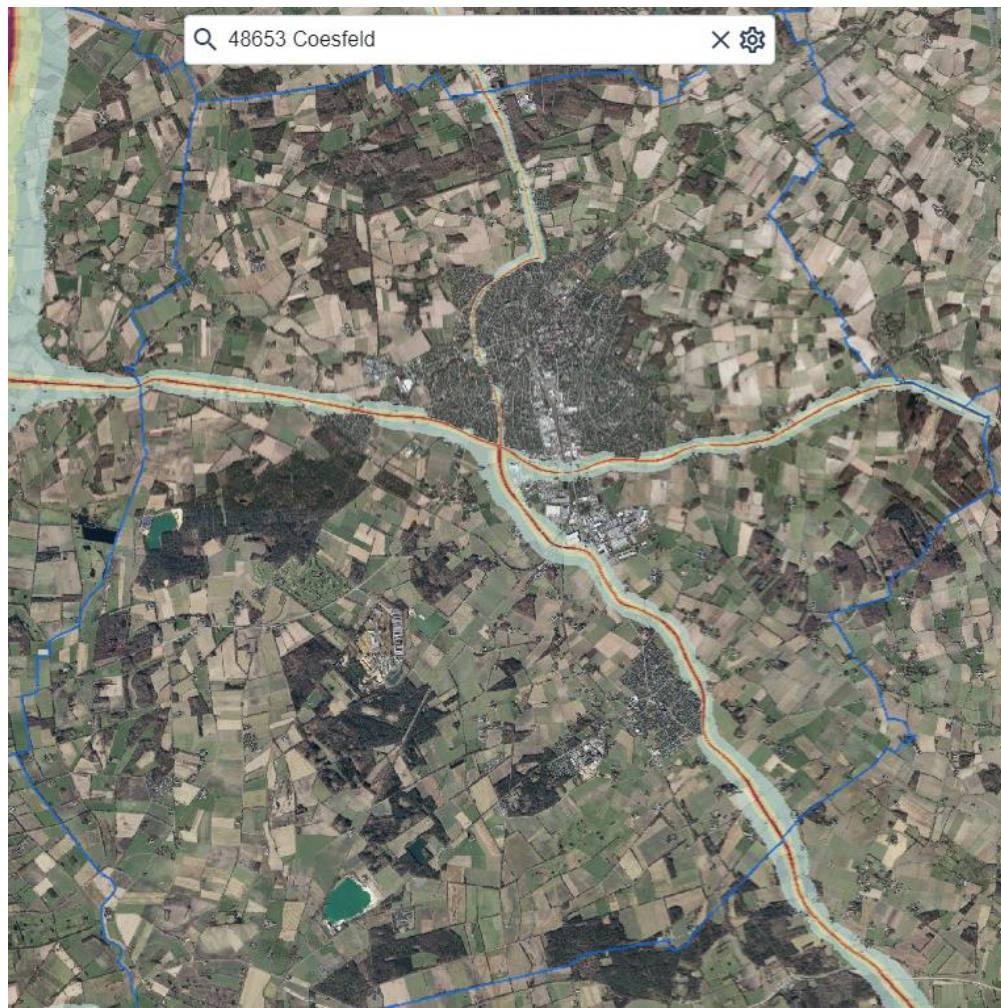
ab 70 bis 74

ab 75

Gebäude

Gemeindegrenzen

TOP 4: Lärmaktionsplanung der Stadt Coesfeld - Stufe 4



Legende

Straßenverkehr nachts

L-night / dB(A)

-  ab 50 bis 54
-  ab 55 bis 59
-  ab 60 bis 64
-  ab 65 bis 69
-  ab 70

 Gebäude

 Gemeindegrenzen

TOP 4: Lärmaktionsplanung der Stadt Coesfeld - Stufe 4

Lärmeinwirkung durch Hauptverkehrsstraßen

Einwirkung von **Straßenverkehrslärm**, der von Autobahnen, Bundes- und Landesstraßen (Hauptverkehrsstraßen) mit mehr als 3 Millionen Kfz/Jahr ausgeht:

Geschätzte Gesamtzahl der lärmbelasteten Personen in der Stadt Coesfeld:

LDEN dB(A):	ab 55 bis 59	ab 60 bis 64	ab 65 bis 69	ab 70 bis 74	ab 75
	1344	259	136	44	0

LNight dB(A):	ab 50 bis 54	ab 55 bis 59	ab 60 bis 64	ab 65 bis 69	ab 70
	392	149	54	0	0

DIN 18005
Orientierungswerte dB(A)
Tag / Nacht

Allgemeines Wohngebiet:
55 / 45
Reines Wohngebiet:
50 / 40

Gesamtfläche der lärmbelasteten Gebiete in der Stadt Coesfeld:

LDEN dB(A):	ab 55	ab 65	ab 75
Größe in km ²	12,44	2,6	0,47

Geschätzte Gesamtzahl der lärmbelasteten Wohnungen, Schulgebäude und Krankenhausgebäude in der Stadt Coesfeld:

LDEN dB(A):	ab 55	ab 65	ab 75
Wohnungen	847	84	0
Schulgebäude	0	0	0
Krankenhausgebäude	0	0	0

TOP 4: Lärmaktionsplanung der Stadt Coesfeld - Stufe 4

Runde 3 (2017)

Geschätzte Gesamtzahl der lärmbelasteten Personen				
LDEN [dB(A)]				
>55≤60	>60≤65	>65≤70	>70≤75	>75
583	109	42	17	0

Geschätzte Gesamtzahl der lärmbelasteten Personen				
LNight [dB(A)]				
>50≤55	>55≤60	>60≤65	>65≤70	>70
183	57	24	3	0

Gesamtfläche [km ²]		
LDEN [dB(A)]		
> 55	> 65	> 75
7,83	1,97	0,38

Runde 4 (2022)

Geschätzte Gesamtzahl der lärmbelasteten Personen				
LDEN [dB(A)]				
ab 55 bis 59	ab 60 bis 64	ab 65 bis 69	ab 70 bis 74	ab 75
1344	259	136	44	0

Geschätzte Gesamtzahl der lärmbelasteten Personen				
LNight [dB(A)]				
ab 50 bis 54	ab 55 bis 59	ab 60 bis 64	ab 65 bis 69	ab 70
392	149	54	0	0

Gesamtfläche [km ²]		
LDEN [dB(A)]		
ab 55	ab 65	ab 75
12,44	2,6	0,47

Wohnungen		
LDEN [dB(A)]		
ab 55	ab 65	ab 75
847	84	0

Schulgebäude		
LDEN [dB(A)]		
ab 55	ab 65	ab 75
0	0	0

Krankenhäuser		
LDEN [dB(A)]		
ab 55	ab 65	ab 75
0	0	0

Deutliche Zunahme der lärmbelasteten Personen und Flächen!

TOP 4: Lärmaktionsplanung der Stadt Coesfeld - Stufe 4

Information des Ministeriums für Umwelt, Naturschutz und Verkehr des Landes Nordrhein-Westfalen

Seit 2022 werden alle Lärmkarten in der EU nach neuen, einheitlichen Berechnungsverfahren erstellt, damit die Ergebnisse zwischen den Mitgliedstaaten vergleichbar sind.

Landesweit deutliche Zunahme der lärmbelasteten Personen und Flächen

TOP 4: Lärmaktionsplanung der Stadt Coesfeld - Stufe 4

Information des Ministeriums für Umwelt, Naturschutz und Verkehr des Landes Nordrhein-Westfalen

Grundlage für die Lärmaktionsplanung Stufe 3: Straßenverkehrswegezählung 2015

Grundlage für die Lärmaktionsplanung Stufe 4: Werte von 2015 mit pauschaler Verkehrszunahme von 3%

Die pauschal angesetzte Verkehrszunahme von 3 % führt zu Unterschieden im Lärmpegel von deutlich weniger als 1 dB

TOP 4: Lärmaktionsplanung der Stadt Coesfeld - Stufe 4

Information des Ministeriums für Umwelt, Naturschutz und Verkehr des Landes Nordrhein-Westfalen

*Der Umfang der zu kartierenden Hauptverkehrsstraßen hat sich kaum geändert.
(Anmerkung der Verwaltung: für Coesfeld keine Veränderung beim Umfang der Kartierung)*

Hieraus kann abgeleitet werden, dass die Veränderungen der Ergebnisse der Lärmkartierung an Hauptverkehrsstraßen im Wesentlichen auf die Änderungen beim Berechnungsverfahren zurückzuführen sind. Selbst bei unveränderter Vor-Ort Situation werden tendenziell mehr lärmbelastete Flächen und deutlich mehr lärmbelastete Personen ausgewiesen.

TOP 4: Lärmaktionsplanung der Stadt Coesfeld - Stufe 4

Schlussfolgerung für Coesfeld

Der Umfang der zu kartierenden Hauptverkehrsstraßen hat sich für Coesfeld nicht geändert. Demnach ist sowohl die Emissionssituation als auch die Immissionsituation unverändert.

Die pauschal angesetzte Verkehrszunahme von 3 % führt zu Unterschieden im Lärmpegel von deutlich weniger als 1 dB.

Die Veränderungen der Ergebnisse Lärmkartierung an Hauptverkehrsstraßen mit einem deutlichen Anstieg der vom Lärm betroffenen Personen lässt sich für Coesfeld demnach eindeutig auf die Änderungen beim Berechnungsverfahren zurückführen.

Insgesamt ist die Zahl der betroffenen Personen, gesehen auf das gesamte Stadtgebiet, demnach weiterhin als gering anzusehen.